



Les Carnets de Bords « Petits Carnivores »

Jura (39).

Bilan 2007 et analyse entre 1999 et 2007



Mars 2008

Virginie CROQUET

Rédacteur : Virginie CROQUET (Délégation régionale Bourgogne et Franche-Comté, Cellule Technique)

Relecture : Sandrine RUETTE & Jean-Michel VANDEL (CNERA Prédateurs et Animaux Déprédateurs), Alain MONNIER et Caroline LE GOFF (DR Bourgogne & Franche-Comté)

Date : Version du 22/04/2008 11:21

Référence bibliographique : **CROQUET V., 2008. Les carnets de bords « Petits Carnivores ». Bilan 2007 et analyse entre 1999 et 2007 pour le Jura (39). ONCFS, DR Bourgogne et Franche-Comté. 18 p.**

Crédits photographiques : belette (Luc Barbier), autres : Droit réservé

I. INTRODUCTION

Suite à l'enquête rétrospective réalisée en 1998/99 concernant la répartition de la fouine, de la martre, du putois, de la belette et de l'hermine (voir *Faune Sauvage* n° 263), une étude a été lancée en 2001 dont l'objectif était de relever en continu toutes les observations de petits carnivores faites par les agents des services départementaux et des brigades mobiles d'intervention de l'O.N.C.F.S. au cours de leurs déplacements en voiture. La base de données étudiée dans ce rapport contient des données de 1999 pour la région Franche-Comté.

L'objectif de cette étude est de récolter toutes les observations de petits carnivores, à l'exception du renard, faites à bord des véhicules utilisés par les agents des services départementaux et des brigades mobiles d'intervention de l'O.N.C.F.S. Les données ont été relevées dans des carnets de bord individualisés pour chaque véhicule.

Ces données doivent permettre de bâtir des cartes de répartition des différentes espèces de petits carnivores.

Taux de réponse :

Comme pour les années précédentes, tous les carnets de bords « Petits Carnivores » de la délégation régionale Bourgogne et Franche-Comté ont été transmis dans les temps par les services et toutes les rubriques étaient bien renseignées par les agents. Nous tenons donc à remercier plus particulièrement ces derniers pour leur professionnalisme.

II. REPARTITION DES OBSERVATIONS PAR ESPECE

Au total, **973 observations** ont été effectuées par les agents de l'ONCFS entre **1999** et **2007**.

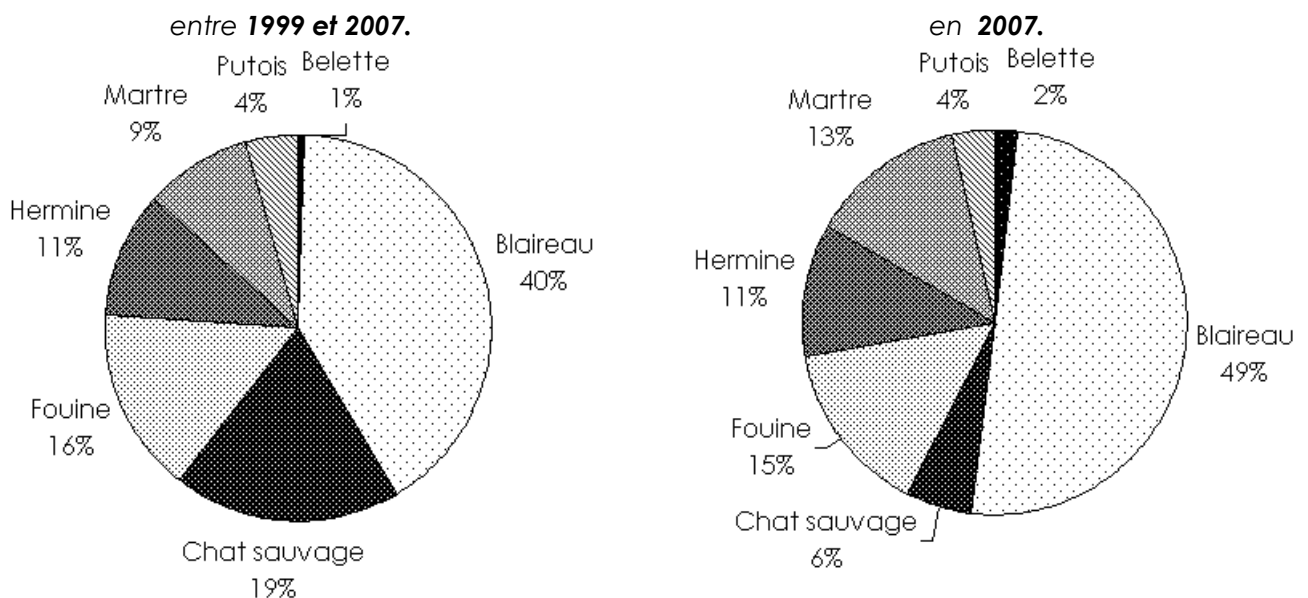
Tableau 1 : Répartition par espèce et par année des observations relevées par les agents de l'ONCFS sur les carnets de bords

ESPECE	1999		Total 1999	2001		Total 2001	2002		Total 2002	2003		Total 2003	2004		Total 2004
	M	V		M	V		M	V		M	V				
Belette		2	2												
Blaireau	63	43	106	40	16	56	38	13	51	35	12	47	22	7	29
Chat sauvage	12	54	66	3	15	18	2	24	26	2	17	19	3	6	9
Fouine	32	17	49	15	7	22	13	6	19	4	10	14	6	5	11
Hermine	3	18	21	8	12	20	3	23	26		9	9	4	4	8
Martre	13	11	24	9	6	15	7	3	10	3	3	6	2	4	6
Putois	5	1	6	4	4	8	8	4	12	3	1	4	2	1	3
Total	128	146	274	79	60	139	71	73	144	47	52	99	39	27	66

ESPECE	2005		Total 2005	2006		Total 2006	2007		Total 2007	TOTAL
	M	V		M	V		M	V		
Belette		2	2	1		1		1	1	6
Blaireau	24	11	35	34	12	46	18	9	27	397
Chat sauvage	2	16	18	1	26	27		3	3	186
Fouine	9	4	13	15		15	4	4	8	151
Hermine	1	6	7	1	5	6		6	6	103
Martre	10	2	12	6	1	7	5	2	7	87
Putois	2	1	3	5		5	1	1	2	43
Total	48	42	90	63	44	107	28	26	54	973

Le blaireau est l'espèce la plus observée dans le Jura avec le chat sauvage et la fouine. L'hermine et la martre sont également fréquemment observées.

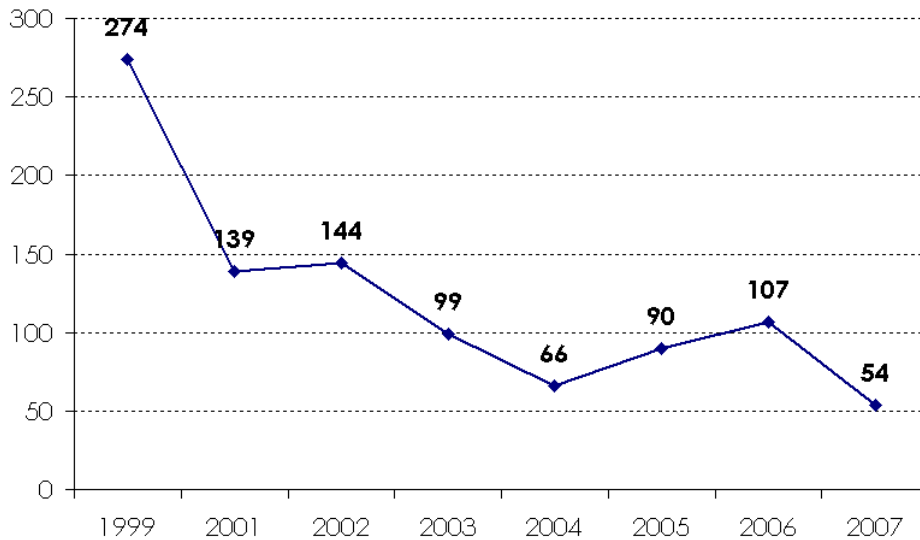
Graphique 1 : Proportion des espèces observées.



Le nombre d'observations de petits carnivores dans le Jura fluctue d'une année à l'autre. En moyenne, une centaine d'individus toutes espèces confondues sont observés annuellement.

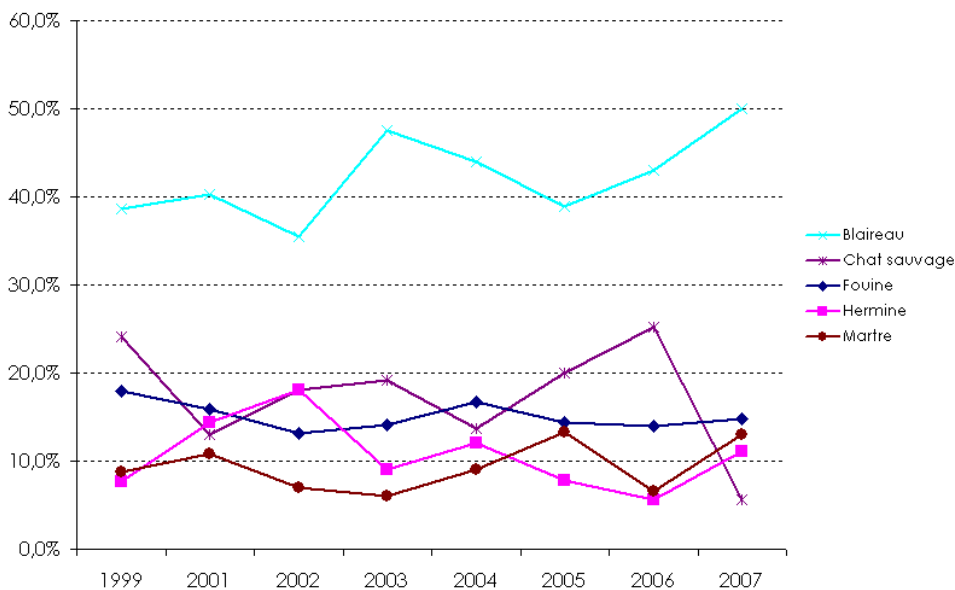
En 2007, cependant, seulement 54 individus ont été observés soit la moitié des années précédentes : on peut constater que très peu de chats sauvages ont été notés cette année par rapport aux années précédentes.

Graphique 2 : Evolution du nombre d'observations totales dans le Jura entre 1999 et 2007.



La proportion du nombre d'observations par espèce par rapport au nombre total d'observations annuelles nous permet de repérer les espèces plus ou moins observées chaque année.

Graphique 3 : Evolution de la proportion des observations pour les espèces les plus observées.



Le blaireau représente la moitié des observations effectuées en 2007. Le chat sauvage n'a pas été autant observé que les années précédentes au profit des observations d'hermines et de martres. Celles de fouine restent stables.

Graphique 4 : Evolution de la proportion des observations par année pour les espèces les moins observées.

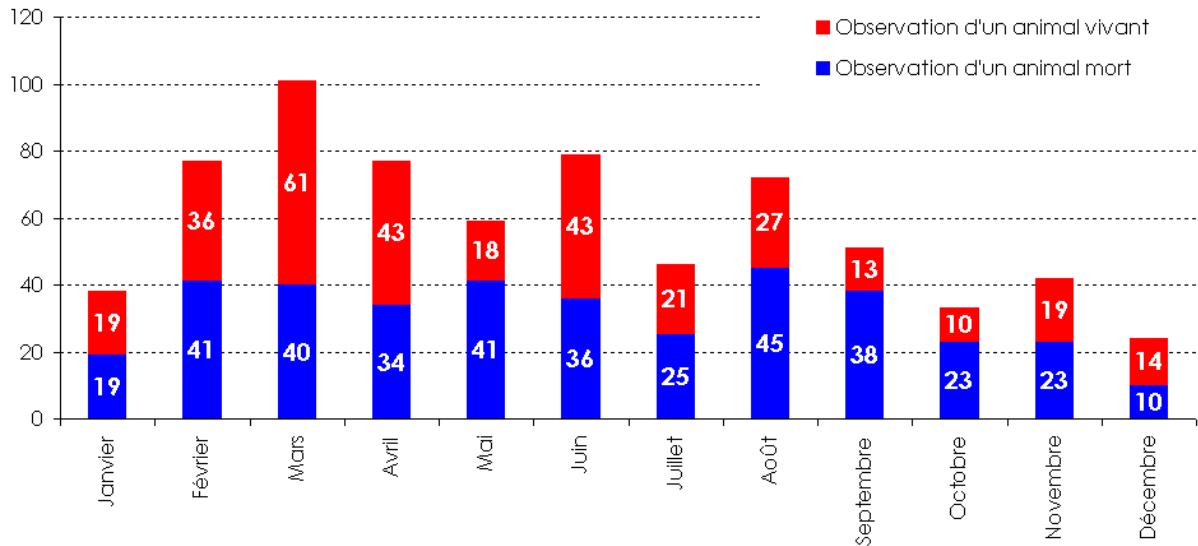


La belette et le putois sont des espèces très peu notées. La belette est relevée tous les ans depuis 2005, tandis que le putois est observé bien plus régulièrement depuis 1999.

III. REPARTITION TEMPORELLE DES OBSERVATIONS

Le nombre d'observations toutes espèces confondues varie tout au long de l'année. On peut observer 3 pics d'observations : en février-mars où elles sont les plus nombreuses, en juin et en septembre. Le nombre d'observations diminue entre les mois d'août et de décembre puis augmente jusqu'en mars. Ce phénomène est constaté chaque année.

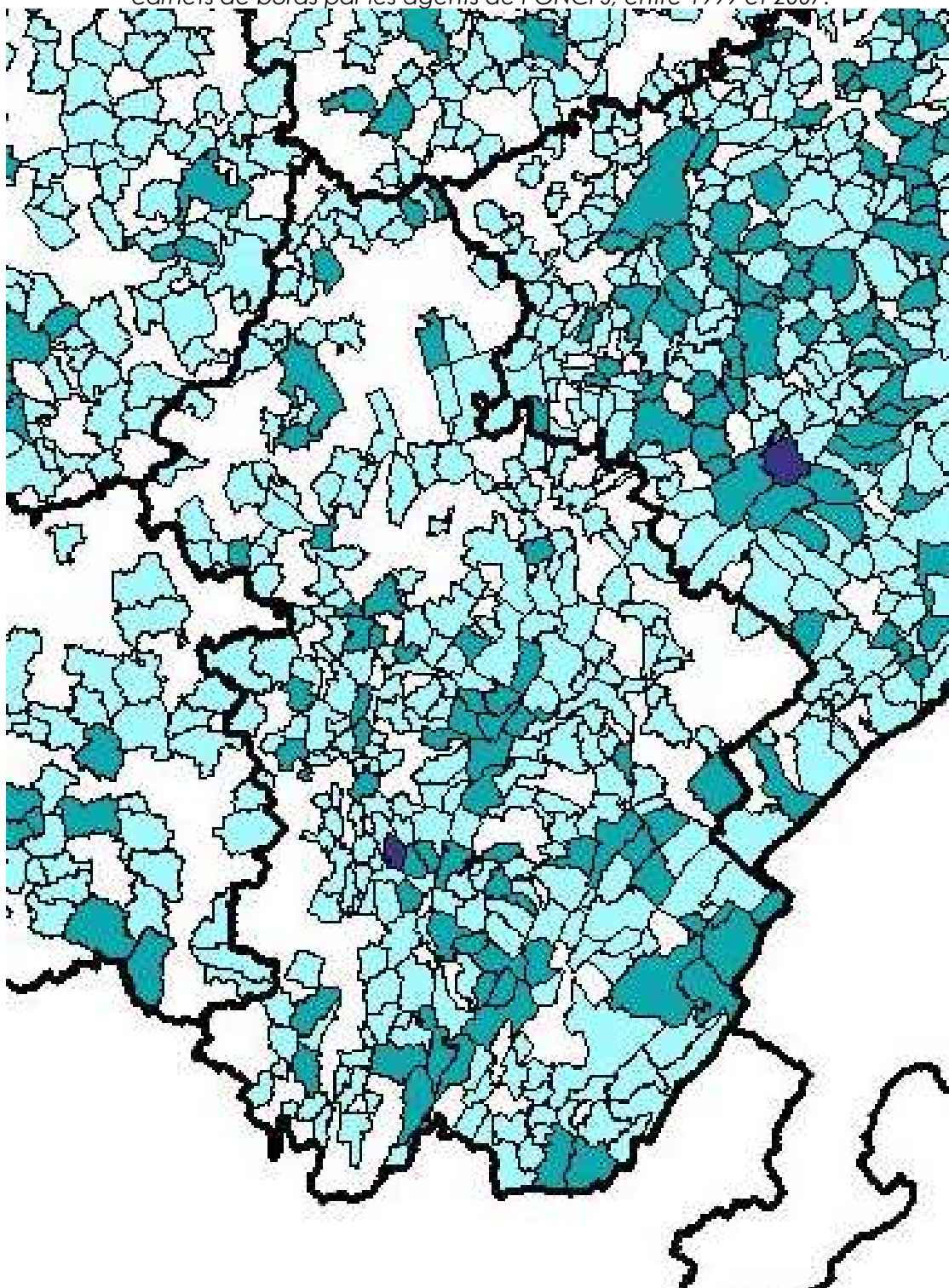
Graphique 5 : Répartition mensuelle des observations relevées par les agents de l'ONCFS entre 2001 et 2007 sur les carnets de bords



IV. REPARTITION SPATIALE DES OBSERVATIONS

Entre 1999 et 2007, la moitié (49 %) des communes ont au moins une observation sur leur territoire. La pression d'observation semble donc satisfaisante même si on peut remarquer que le nord du département semble moins favorable aux observations de petits carnivores, en particulier dans le secteur de la forêt de Chaux.

Carte 1 : Répartition des observations, toutes espèces confondues, collectées dans les carnets de bords par les agents de l'ONCFS, entre 1999 et 2007.



Il convient d'apporter une attention particulière à l'interprétation des cartes de répartition des observations des espèces obtenues grâce à la méthode des carnets de bords « Petits Carnivores ».

En effet, si l'observation dans une commune d'un individu d'une espèce de petit carnivore confirme sa présence sur le territoire, qu'en est-il pour l'absence d'observation ? Dans le cas d'une commune sans observation entre 1999 et 2007, il peut s'agir :

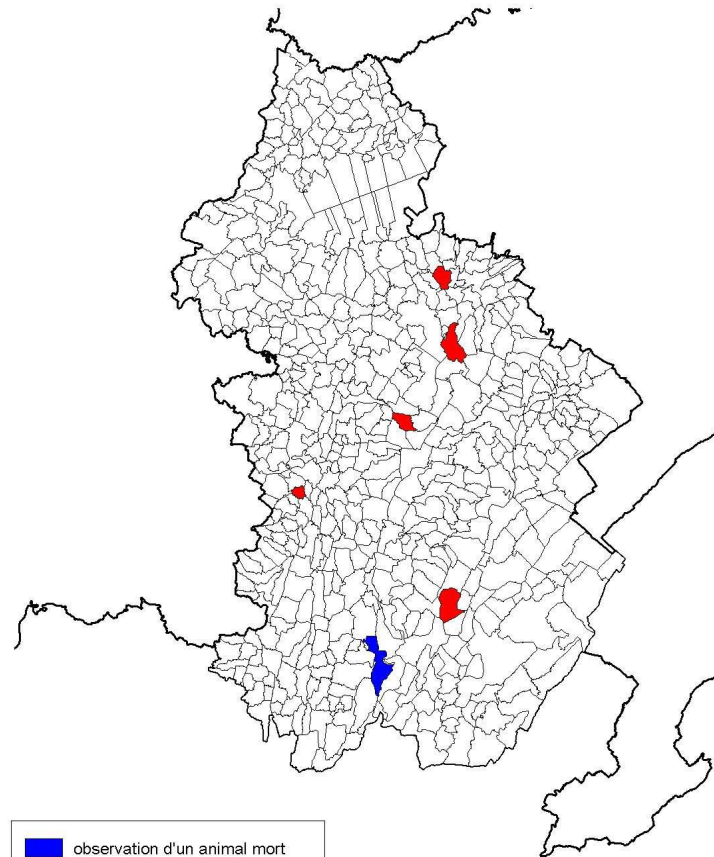
- soit de l'absence d'information car la commune n'a pas été traversée ou très peu et donc aucune observation de petit carnivore n'a été signalée. L'examen de la carte de répartition des observations toutes espèces confondues permet de constater si au moins une observation a été notée entre 1999 et 2007 sur la commune ;
- soit de l'absence d'information pour cette espèce sans pour autant confirmer son absence. Par exemple, une commune sans observation pour l'espèce peut être cernée par des communes où cette espèce a été observée. Dans ce cas, l'espèce est probablement présente sur la commune ;
- soit l'absence de l'espèce sur le secteur, ce qui est difficilement interprétable sur les cartes de répartition des observations à moins de vérifier si les agents du SD ont emprunté les routes de ce secteur très régulièrement depuis 2001.

Si les cartes de répartition des observations de blaireau, de fouine ou de chat sauvage sont assez représentatives de leur présence sur le territoire, il en est autrement pour les espèces comme la belette, l'hermine ou le putois. Potentiellement présentes sur tout le territoire de la Franche-Comté, ces dernières sont très discrètes et difficilement observables. Ainsi, les cartes de répartition des observations ne révèlent que très partiellement leur présence. Il est donc intéressant d'examiner parallèlement aux cartes départementales, les cartes nationales de répartition des espèces de Petits Carnivores.

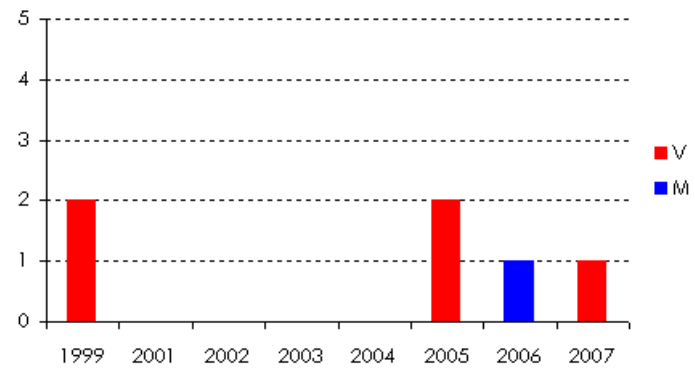
L'évolution annuelle du nombre d'observations par espèce est donnée à titre d'information. Ces graphiques ne sont pas interprétables en terme d'évolution des populations.

Espèce : Belette**Département : Jura****39**

Carte de répartition des observations de belette collectées par les agents de l'ONCFS dans les carnets de bord petits carnivores entre 1999 et 2007.



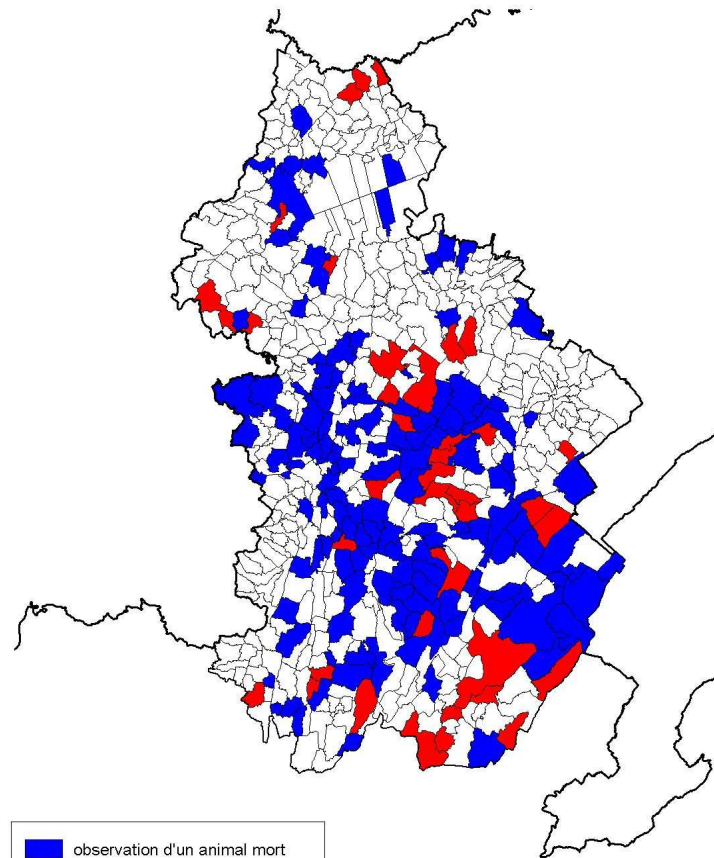
Evolution des observations de belette entre 1999 et 2007.

Commentaires :

La belette est très rarement observée dans le Jura. Seulement 6 individus ont été notés entre 1999 et 2007. La répartition très isolée des observations confirmerait la présence sur tout le territoire.

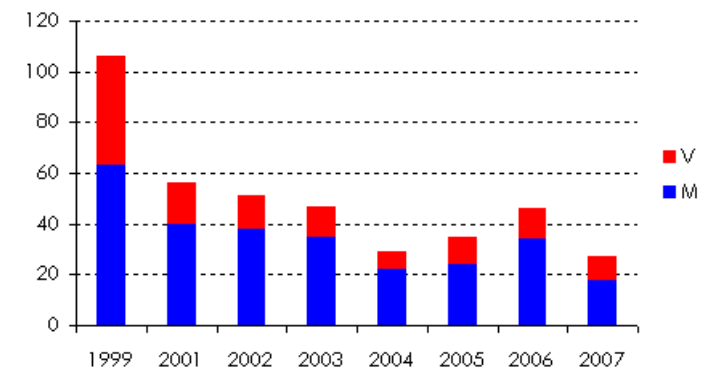
Espèce : Blaireau**Département : Jura****39**

Carte de répartition des observations de blaireau collectées par les agents de l'ONCFS dans les carnets de bord petits carnivores entre 1999 et 2007.



■ observation d'un animal mort
■ observation d'un animal vivant

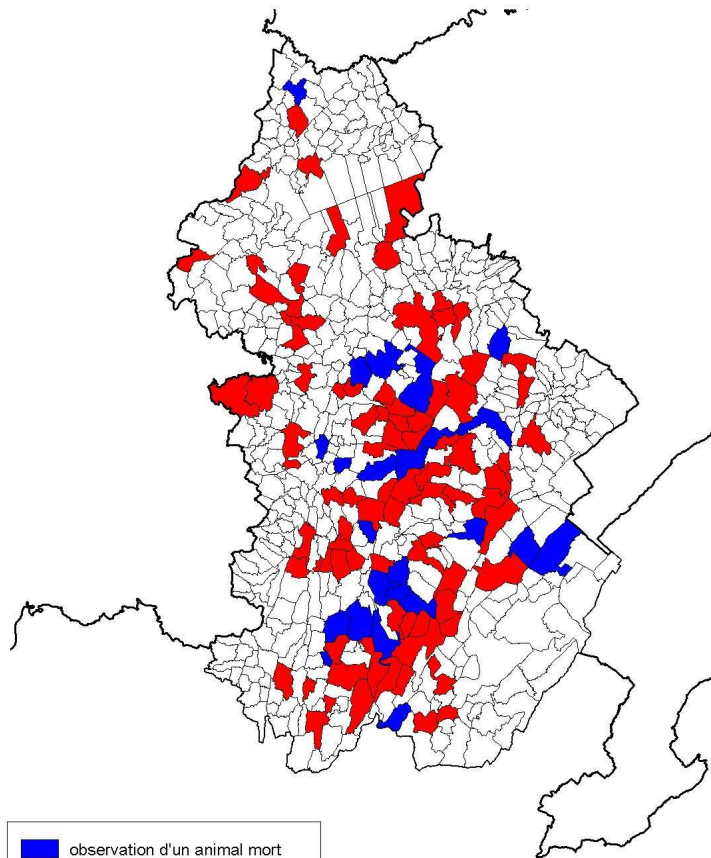
Evolution des observations de blaireau entre 1999 et 2007.

Commentaires :

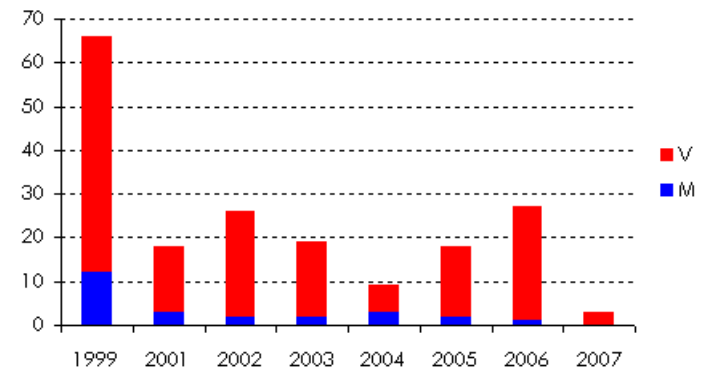
C'est l'espèce la plus observée dans ce département avec près de la moitié des observations totales toutes espèces confondues. Elle est moins notée dans le nord que dans le sud du département. Le blaireau semble donc occuper tout le territoire quelque soit l'altitude.

Espèce : Chat sauvage**Département : Jura****39**

Carte de répartition des observations de chat sauvage collectées par les agents de l'ONCFS dans les carnets de bord petits carnivores entre 1999 et 2007.



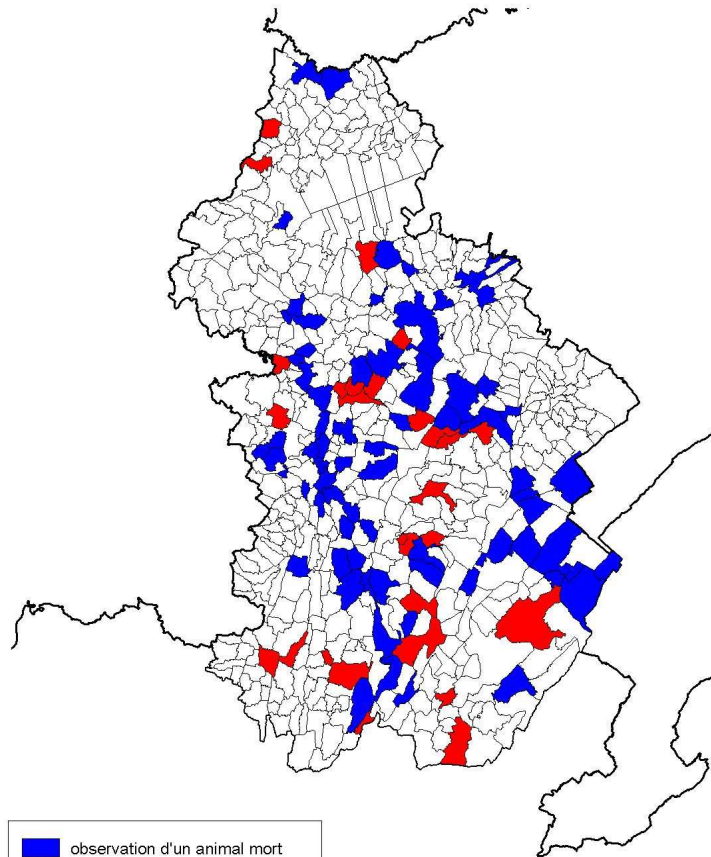
Evolution des observations de chat sauvage entre 1999 et 2007.

Commentaires :

Le chat sauvage est très peu noté en 2007 dans le département par rapport aux années précédentes : seulement 3 individus ont été relevés contre 26 l'année dernière. Le chat sauvage est présent dans tout le département.

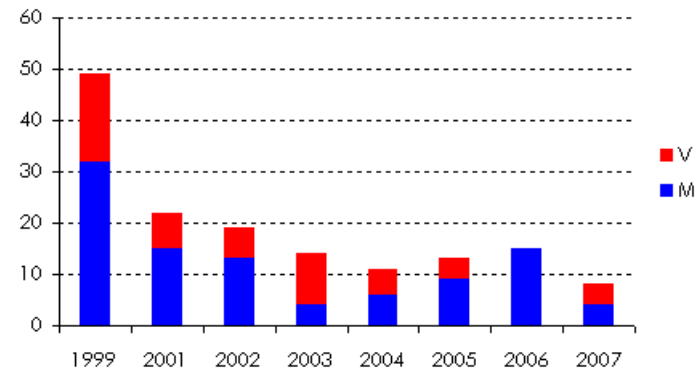
Espèce : Fouine**Département : Jura****39**

Carte de répartition des observations de fouine collectées par les agents de l'ONCFS dans les carnets de bord petits carnivores entre 1999 et 2007.



■ observation d'un animal mort
■ observation d'un animal vivant

Evolution des observations de fouine entre 1999 et 2007.

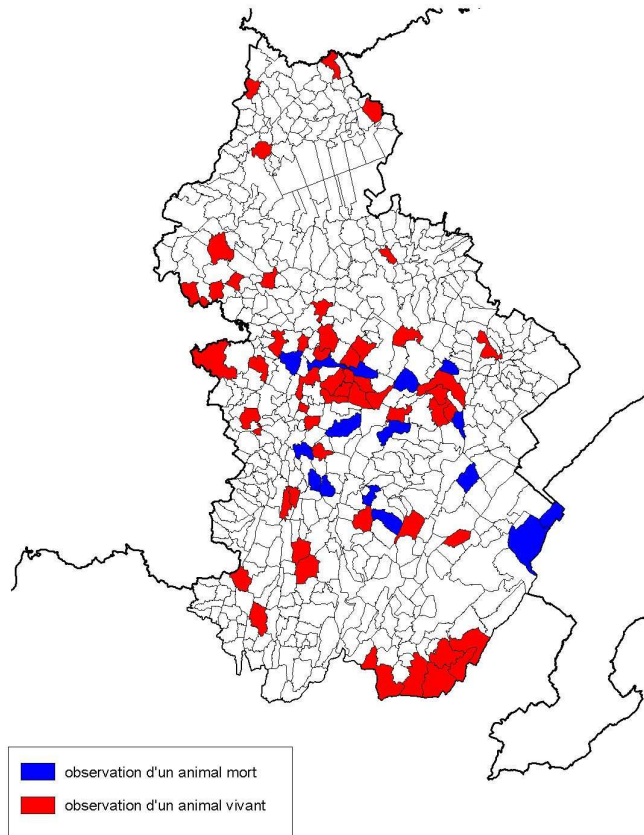
Commentaires :

La fouine est la 2^{ème} espèce la plus observée dans ce département après le blaireau.

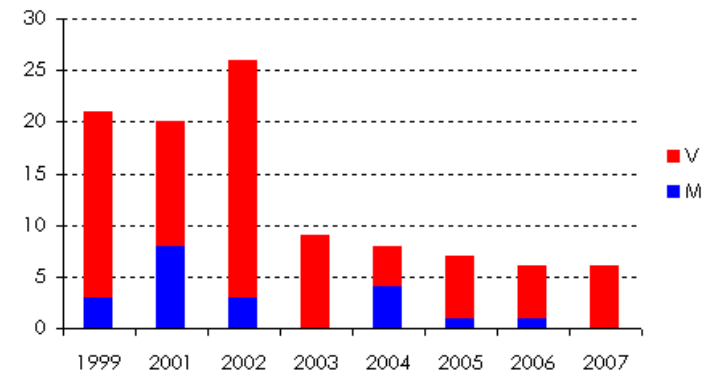
La proportion de fouine observée est très stable depuis 1999 avec 15 % des observations totales relevées.

Espèce : Hermine**Département : Jura****39**

Carte de répartition des observations d'hermine collectées par les agents de l'ONCFS dans les carnets de bord petits carnivores entre 1999 et 2007.



Evolution des observations d'hermine entre 1999 et 2007.

Commentaires :

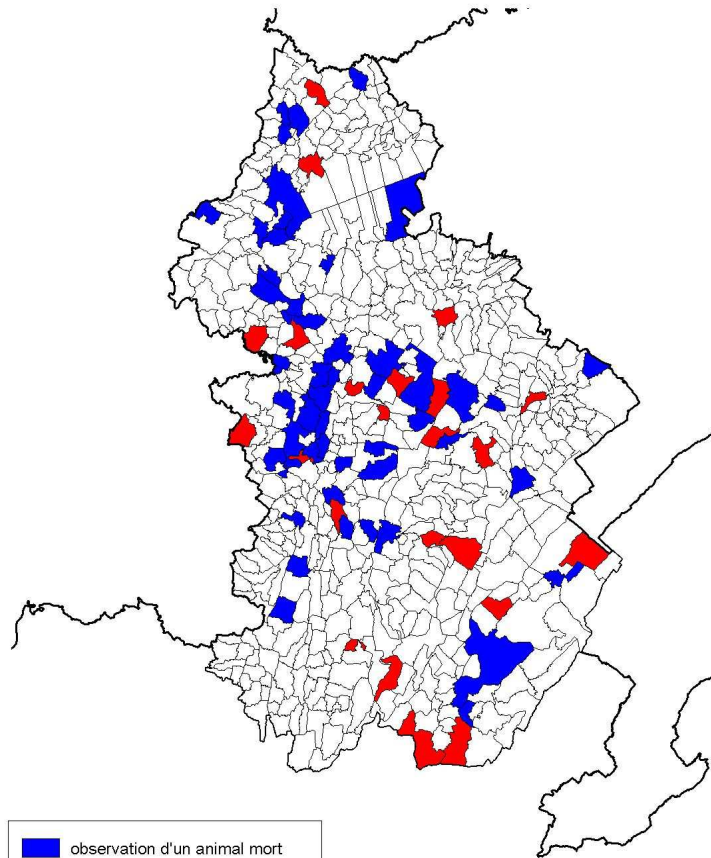
Les observations d'hermine sont régulières même si elles sont assez rares. Au vue de la répartition de ces observations, il semblerait que cette espèce peut potentiellement être notée n'importe où dans le territoire.

Espèce : Martre

Département : Jura

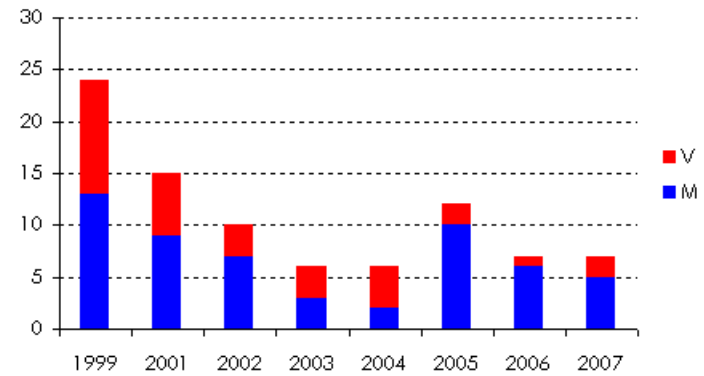
39

Carte de répartition des observations de martre collectées par les agents de l'ONCFS dans les carnets de bord petits carnivores entre 1999 et 2007.



■ observation d'un animal mort
■ observation d'un animal vivant

Evolution des observations de martre entre 1999 et 2007.



Commentaires :

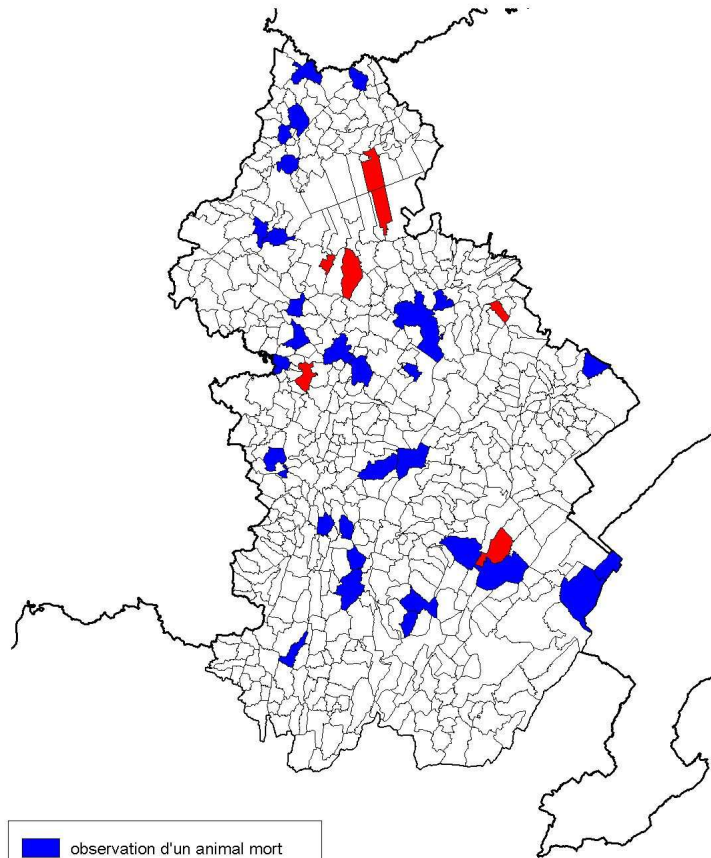
La martre est régulièrement observée, presque autant que la fouine.

Espèce : Putois

Département : Jura

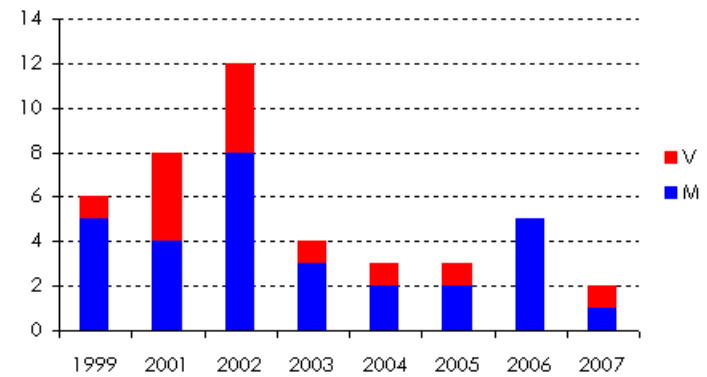
39

Carte de répartition des observations de putois collectées par les agents de l'ONCFS dans les carnets de bord petits carnivores entre 1999 et 2007.



■ observation d'un animal mort
■ observation d'un animal vivant

Evolution des observations de putois entre 1999 et 2007.



Commentaires :

Cette espèce est peu relevée dans le Jura mais la répartition des observations montre qu'elle est présente sur tout le territoire jurassien.

Discussion – Conclusion

Sur les 13 espèces concernées par l'étude sur la répartition des petits carnivores, seulement 7 espèces sont régulièrement notées en Bourgogne et Franche-Comté. Il s'agit, de la plus fréquente à la plus rare : du blaireau, de la fouine, du chat sauvage, de la martre, de l'hermine, du putois et de la belette. La répartition et la fréquence des observations de chaque espèce varient d'un département à l'autre.

Pour affiner encore nos connaissances sur la présence des petits carnivores sur le territoire de la délégation régionale Bourgogne et Franche-Comté, il est important que les agents continuent à s'impliquer comme ils l'ont toujours fait jusque là.

Les cartes obtenues après 7 ans renseignent bien sur la présence d'espèces comme le chat sauvage, la fouine, la martre et le blaireau. En revanche, pour des espèces particulièrement difficiles à observer telles que l'hermine et la belette ou le putois, il sera intéressant de considérer un pas de temps de 10 ans pour dresser des cartes pertinentes de répartition à l'échelle départementale.



Office national de la chasse et de la faune sauvage,
Délégation Bourgogne et Franche-Comté / Cellule Technique
30, rue des Mirabelles – 25 220 AMAGNEY
Tél : 03.81.60.54.61 Fax : 03.81.55.65.29
virginie.croquet@oncfs.gouv.fr