



Les Carnets de Bords « Petits Carnivores » Saône-et-Loire (71).

Bilan 2007 et analyse entre 1999 et 2007



Mars 2008

Virginie CROQUET

Rédacteur : Virginie CROQUET (Délégation régionale Bourgogne et Franche-Comté, Cellule Technique)

Relecture : Sandrine RUETTE & Jean-Michel VANDEL (CNERA Prédateurs et Animaux Déprédateurs), Alain MONNIER et Caroline LE GOFF (DR Bourgogne & Franche-Comté)

Date : Version du 24/04/2008 11:09

Référence bibliographique : **CROQUET V., 2008. Les carnets de bords « Petits Carnivores ». Bilan 2007 et analyse entre 2001 et 2007 en Saône-et-Loire (71). ONCFS, DR Bourgogne et Franche-Comté. 1 p.**

Crédits photographiques : belette (Luc Barbier), autres : Droit réservé

I. INTRODUCTION

Suite à l'enquête rétrospective réalisée en 1998/99 concernant la répartition de la fouine, de la martre, du putois, de la belette et de l'hermine (voir *Faune Sauvage* n° 263), une étude a été lancée en 2001 dont l'objectif était de relever en continu toutes les observations de petits carnivores faites par les agents des services départementaux et des brigades mobiles d'intervention de l'O.N.C.F.S. au cours de leurs déplacements en voiture.

L'objectif de cette étude est de récolter toutes les observations de petits carnivores, à l'exception du renard, faites à bord des véhicules utilisés par les agents des services départementaux et des brigades mobiles d'intervention de l'O.N.C.F.S. Les données ont été relevées dans des carnets de bord individualisés pour chaque véhicule.

Ces données doivent permettre de bâtir des cartes de répartition des différentes espèces de petits carnivores.

Taux de réponse :

Comme pour les années précédentes, tous les carnets de bords « Petits Carnivores » de la délégation régionale Bourgogne et Franche-Comté ont été transmis dans les temps par les services et toutes les rubriques étaient bien renseignées par les agents. Nous tenons donc à remercier plus particulièrement ces derniers pour leur professionnalisme.

II. REPARTITION DES OBSERVATIONS PAR ESPECE

Au total, **918 observations** ont été effectuées par les agents de l'ONCFS entre **2001** et **2007**.

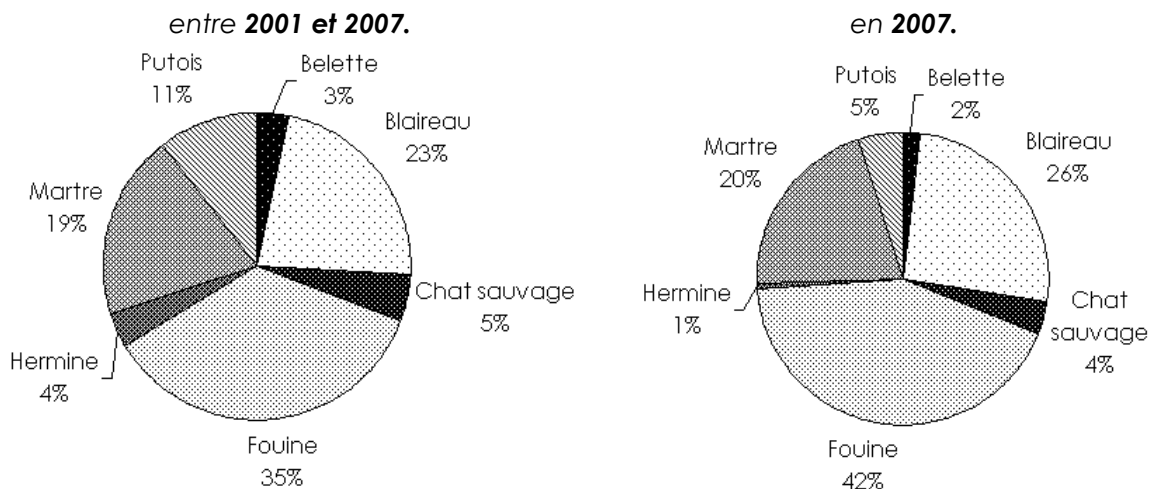
Tableau 1 : Répartition par espèce et par année des observations relevées par les agents de l'ONCFS sur les carnets de bords

ESPECE	2001		Total 2001	2002		Total 2002	2003		Total 2003	2004		Total 2004
	M	V		M	V		M	V		M	V	
Belette		8	8	2	4	6	1	3	4		2	2
Blaireau	14	3	17	14	3	17	13	15	28	16	8	24
Chat sauvage	1	3	4	5	4	9	4	4	8	3	5	8
Fouine	18	13	31	17	8	25	24	18	42	20	22	42
Hermine	2	3	5	2	4	6	1	8	9	3	3	6
Martre	12	6	18	20	7	27	18	8	26	8	8	16
Putois	18	2	20	14	6	20	9	5	14	5	4	9
Total	65	38	103	74	36	110	70	61	131	55	52	107

ESPECE	2005		Total 2005	2006		Total 2006	2007		Total 2007	TOTAL
	M	V		M	V		M	V		
Belette	2	2	4	1	1	2	1	3	4	30
Blaireau	16	16	32	19	20	39	24	26	50	207
Chat sauvage	3	4	7		3	3	2	5	7	46
Fouine	34	18	52	20	30	50	39	45	84	326
Hermine	2	4	6		1	1		1	1	34
Martre	22	6	28	16	7	23	32	8	40	178
Putois	12	2	14	5	5	10	10		10	97
Total	91	52	143	61	67	128	108	88	196	918

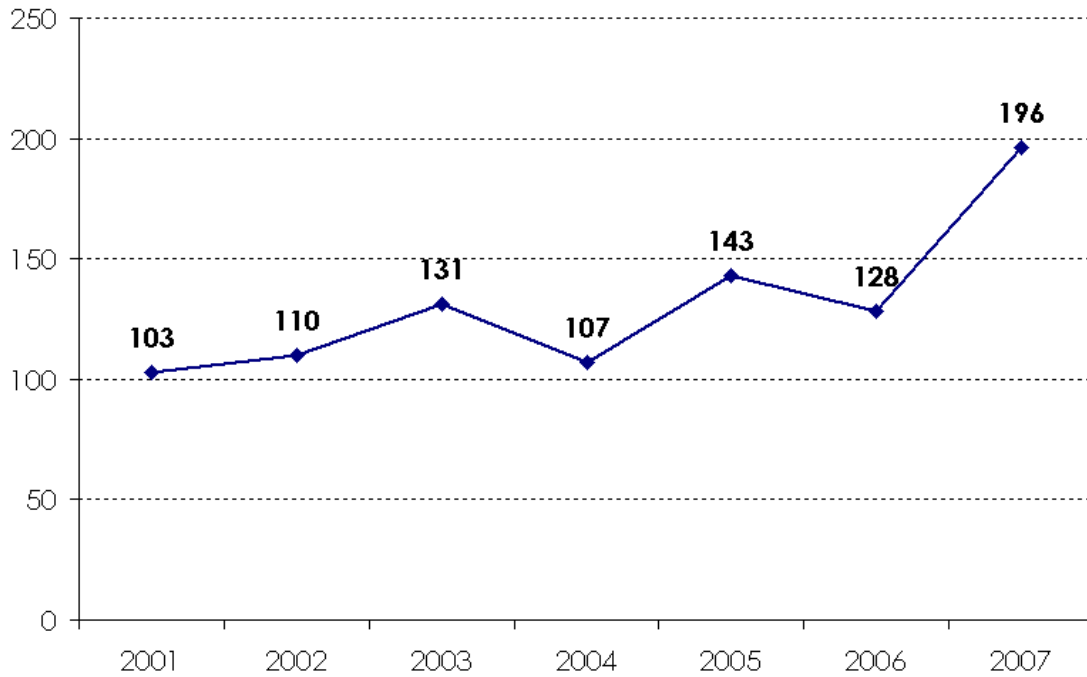
La fouine, le blaireau et la martre représentent les trois quarts des observations dans le département. Le putois est fréquemment observé par rapport aux départements limitrophes. L'hermine, le chat sauvage et la belette sont moins notés. Cette répartition des observations par espèce se vérifie en 2007.

Graphique 1 : Proportion des espèces observées.



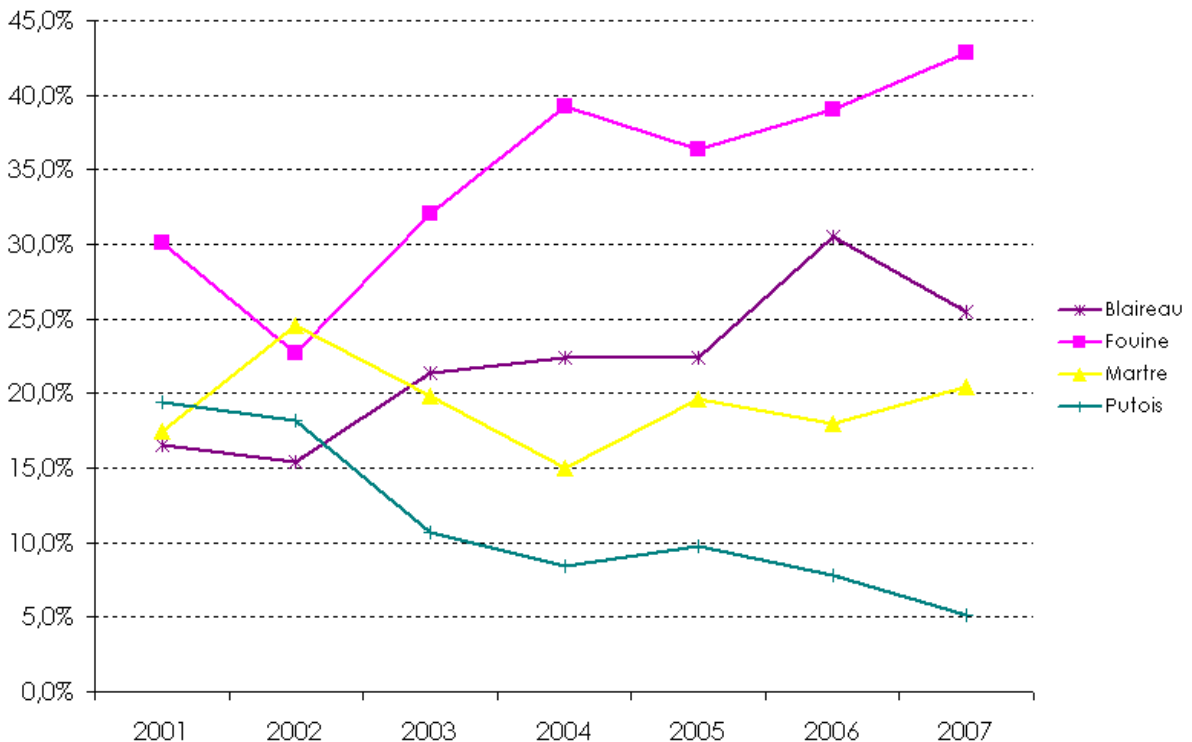
Le nombre total d'observations toutes espèces confondues augmente d'année en année. Il a même doublé depuis 2001.

Graphique 2 : Evolution du nombre d'observations totales entre 2001 et 2007.

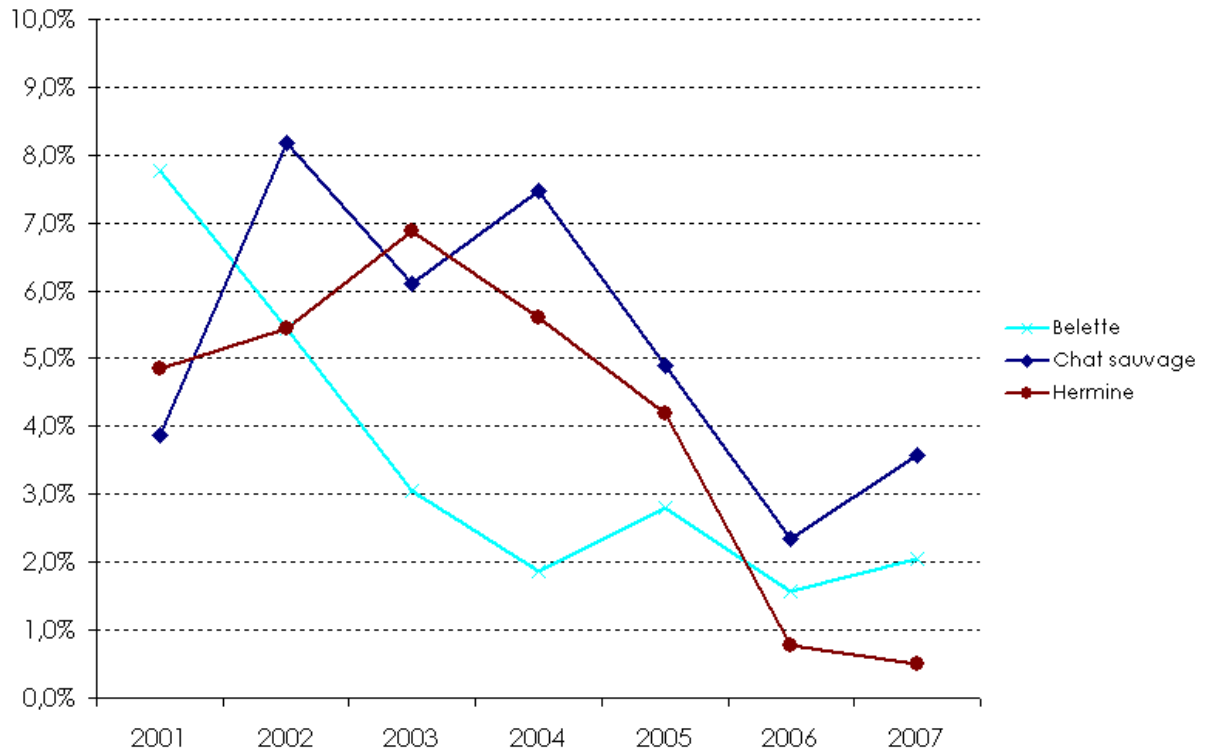


La proportion du nombre d'observations par espèce par rapport au nombre total d'observations annuelles nous permet de constater les espèces plus ou moins observées chaque année.

Graphique 3 : Evolution de la proportion des observations pour les espèces les plus observées.



Graphique 4 : Evolution de la proportion des observations par année pour les espèces les moins observées.

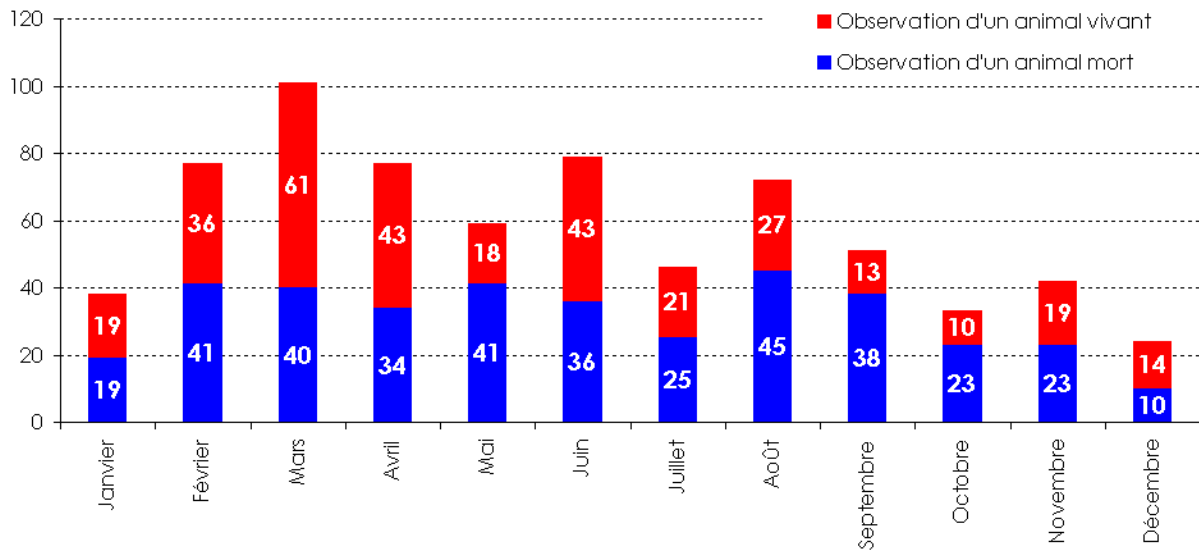


Alors que la proportion d'observations des 4 espèces les plus observées (fouine, blaireau, martre, putois) semble augmenter, les proportions du nombre d'observations de belette, de chat sauvage et d'hermine diminuent depuis 2001.

III. REPARTITION TEMPORELLE DES OBSERVATIONS

Le nombre d'observations toutes espèces confondues varie tout au long de l'année. On peut observer 3 pics d'observations : en février-mars où elles sont les plus nombreuses, en juin et en septembre. Le nombre d'observations diminue entre les mois d'août et de décembre puis augmente jusqu'en mars. Ce phénomène est constaté chaque année.

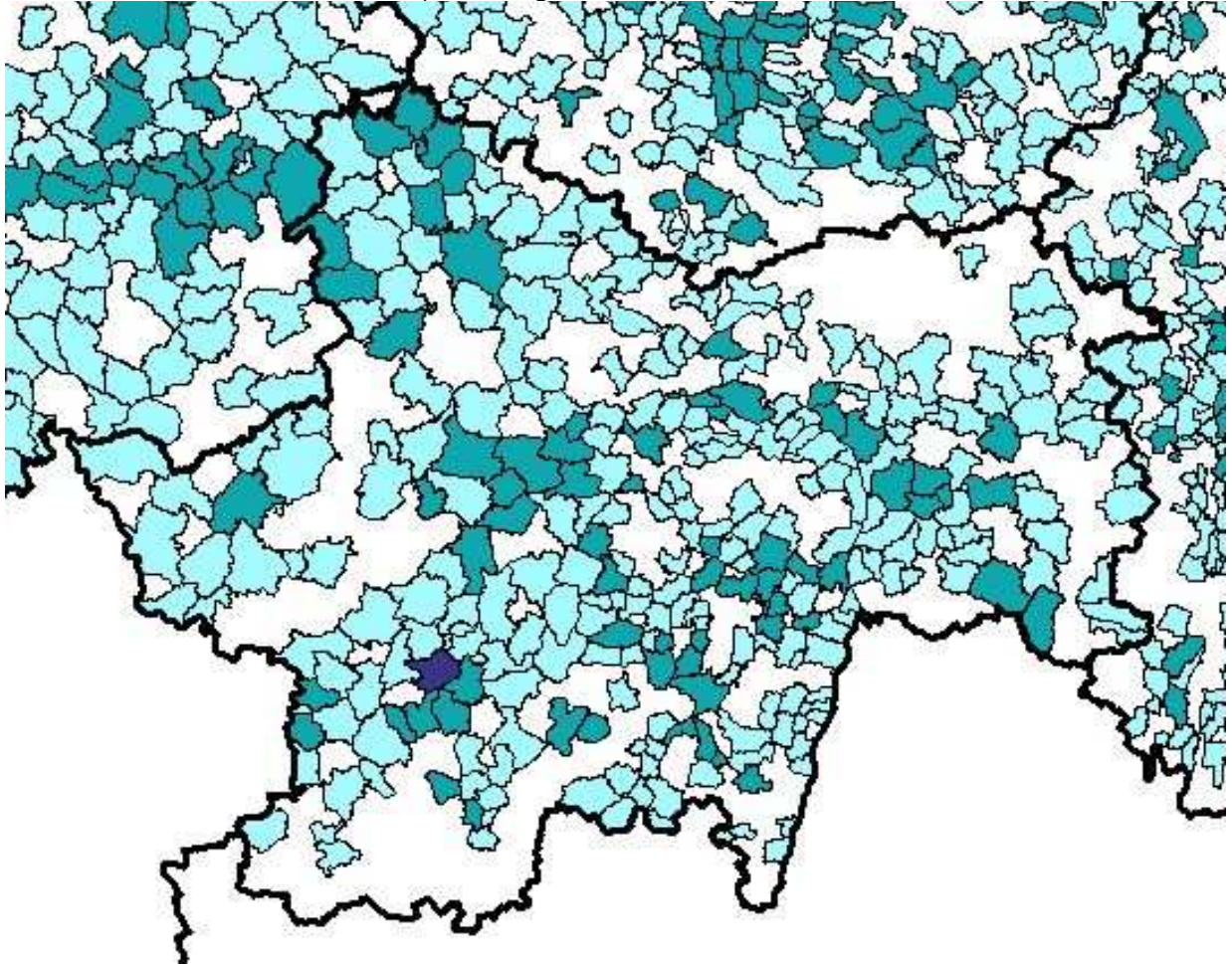
Graphique 5 : Répartition mensuelle des observations relevées par les agents de l'ONCFS entre 2001 et 2007 sur les carnets de bords



IV. REPARTITION SPATIALE DES OBSERVATIONS

Entre 2001 et 2007, la moitié des communes ont au moins une observation sur leur territoire, et ont donc été traversées au moins une fois par les agents du service départemental. La pression d'observation semble donc satisfaisante. Quelques secteurs, situés à la périphérie nord et sud du département, ne semblent pas 'prospectés'.

Carte 1 : Répartition des observations, toutes espèces confondues, collectées dans les carnets de bords par les agents de l'ONCFS, entre 2001 et 2007.



Il convient d'apporter une attention particulière à l'interprétation des cartes de répartition des observations des espèces obtenues grâce à la méthode des carnets de bords « Petits Carnivores ».

En effet, si l'observation dans une commune d'un individu d'une espèce de petit carnivore confirme sa présence sur le territoire, qu'en est-il pour l'absence d'observation ? Dans le cas d'une commune sans observation entre 2001 et 2007, il peut s'agir :

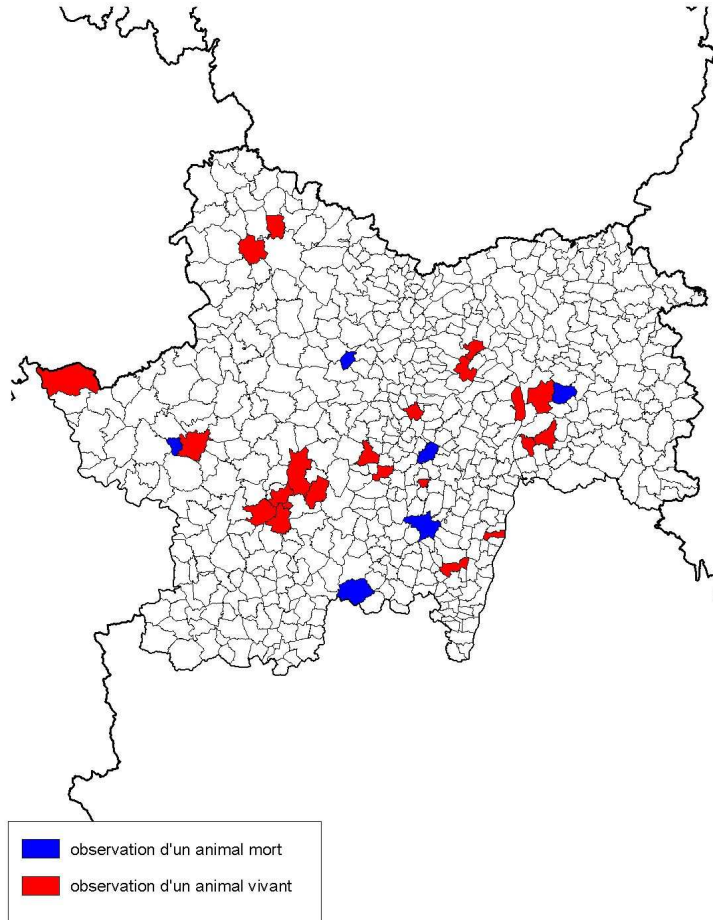
- soit de l'absence d'information car la commune n'a pas été traversée ou très peu et donc aucune observation de petit carnivore n'a été signalée. L'examen de la carte de répartition des observations toutes espèces confondues permet de constater si au moins une observation a été notée entre 2001 et 2007 sur la commune ;
- soit de l'absence d'information pour cette espèce sans pour autant confirmer son absence. Par exemple, une commune sans observation pour l'espèce peut être cernée par des communes où cette espèce a été observée. Dans ce cas, l'espèce est probablement présente sur la commune mais n'a pas été observée ;
- soit l'absence de l'espèce sur le secteur, ce qui est difficilement interprétable sur les cartes de répartition des observations à moins de vérifier si les agents du SD ont emprunté les routes de ce secteur très régulièrement depuis 2001.

Si les cartes de répartition des observations de blaireau, de fouine ou de chat sauvage ne posent pas de problème particulier, il en est autrement pour les espèces comme la belette ou le putois. Potentiellement présentes sur tout le territoire de la Bourgogne, ces dernières sont très discrètes et difficilement observables. Il est donc intéressant d'examiner parallèlement aux cartes départementales, les cartes nationales de répartition des espèces de Petits Carnivores.

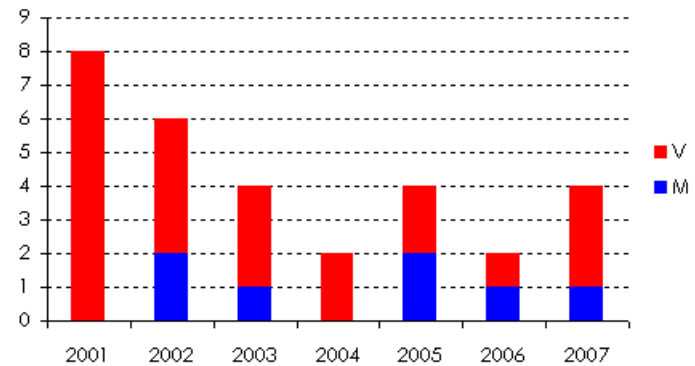
L'évolution annuelle du nombre d'observations par espèce est donnée à titre d'information. Ces graphiques ne sont pas interprétables en terme d'évolution des populations.

Espèce : Belette**Département : Saône-et-Loire****71**

Carte de répartition des observations de belette collectées par les agents de l'ONCFS dans les carnets de bord petits carnivores entre 2001 et 2007.



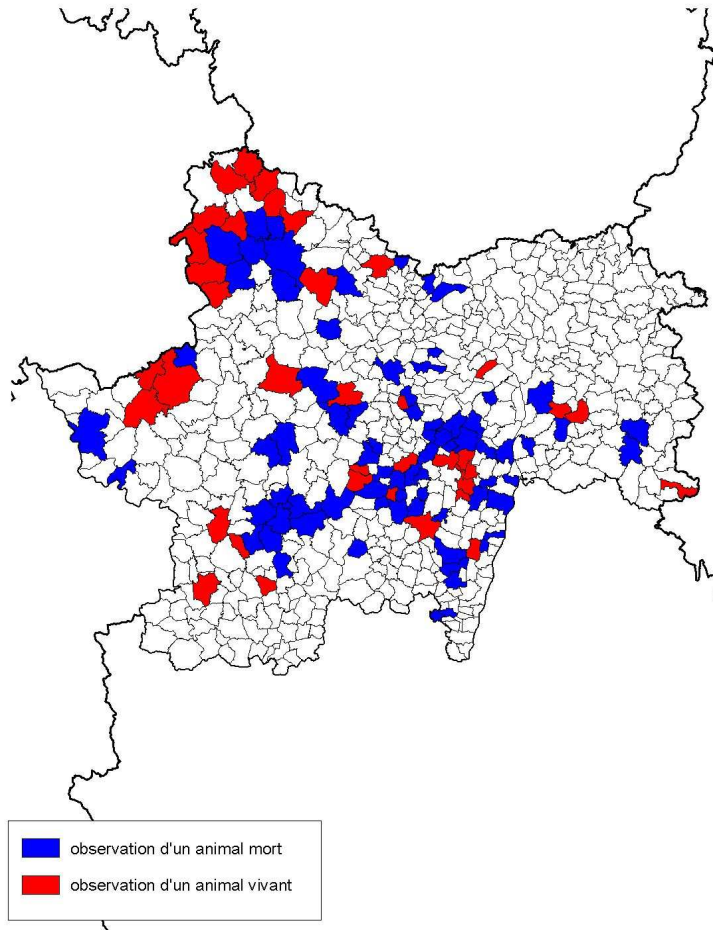
Evolution des observations de belette entre 2001 et 2007.

Commentaires :

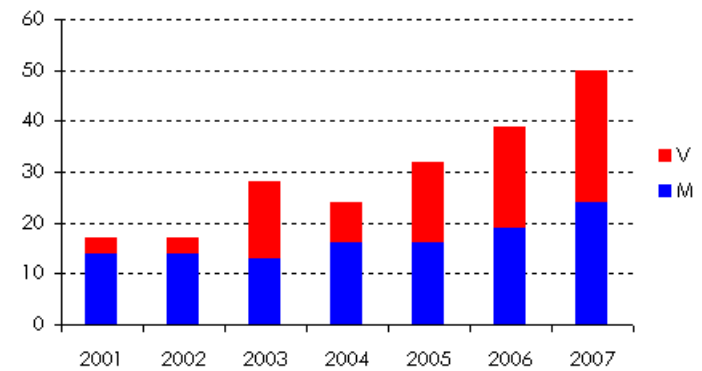
Contrairement au cas de la plupart des départements de Bourgogne ou de Franche-Comté, la belette est observée chaque année depuis 2001. La répartition des observations montre qu'elle peut bien être présente sur tout le territoire.

Espèce : Blaireau**Département : Saône-et-Loire****71**

Carte de répartition des observations de blaireau collectées par les agents de l'ONCFS dans les carnets de bord petits carnivores entre 2001 et 2007.



Evolution des observations de blaireau entre 2001 et 2007.

Commentaires :

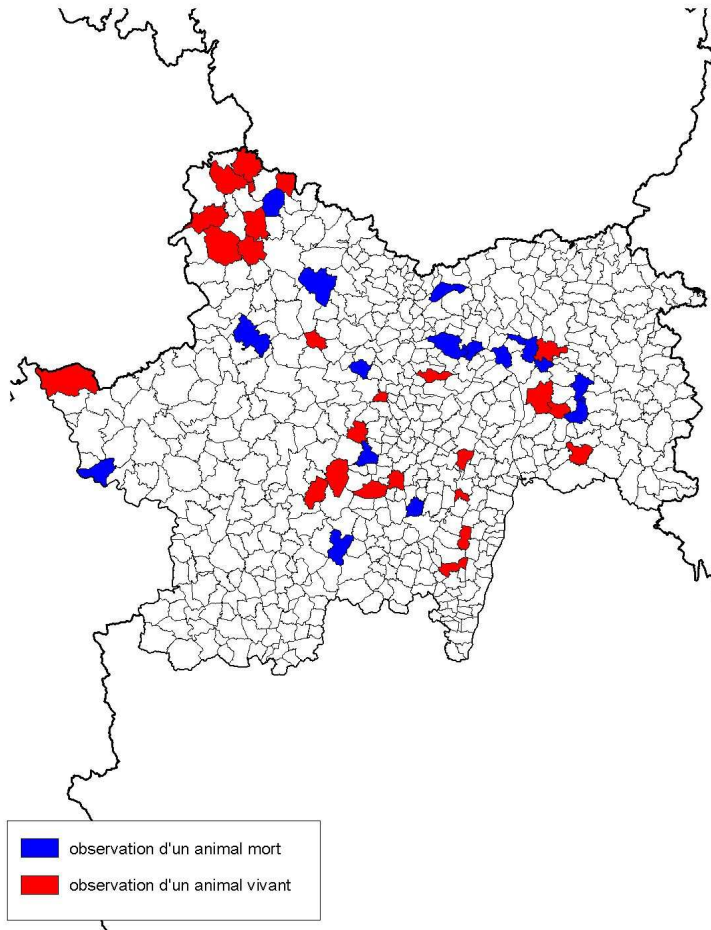
Les observations de blaireau, qui est la 1^{ère} espèce observée, augmentent depuis 2001. La répartition des observations suggère qu'il est présent sur tout le département.

Espèce : Chat sauvage

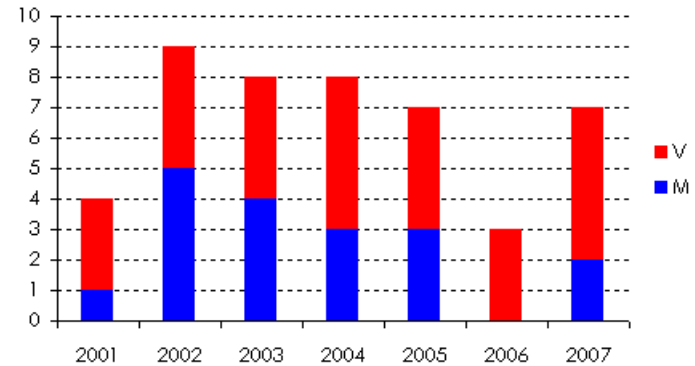
Département : Saône-et-Loire

71

Carte de répartition des observations de chat sauvage collectées par les agents de l'ONCFS dans les carnets de bord petits carnivores entre 2001 et 2007.



Evolution des observations de chat sauvage entre 2001 et 2007.



Commentaires :

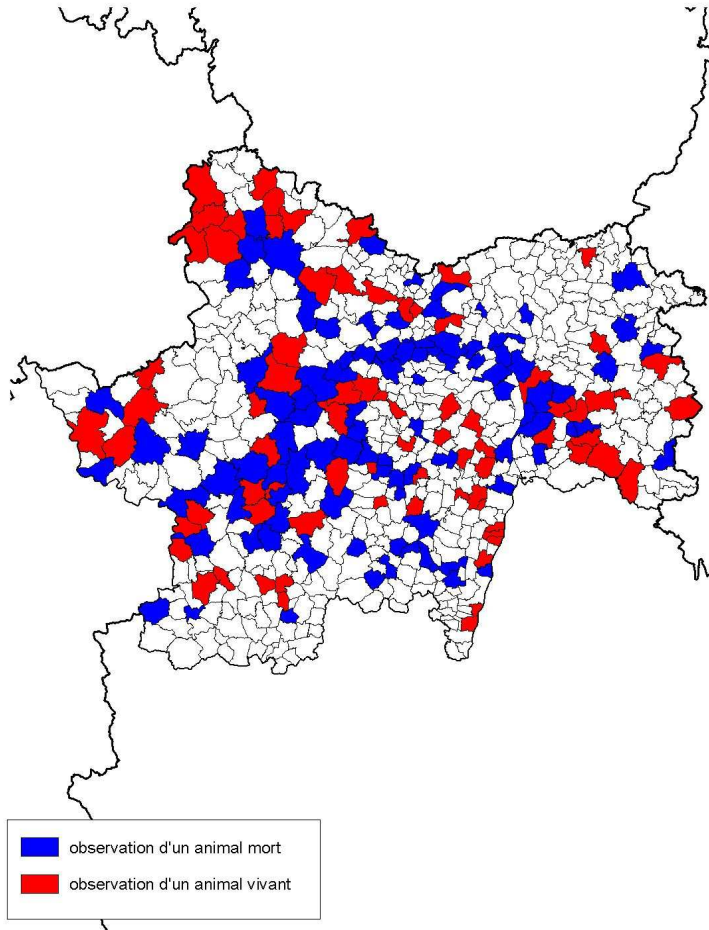
Le chat sauvage est moins observé que dans d'autres départements limitrophes, comme le Jura par exemple. En revanche, la répartition des observations tend à confirmer sa présence sur une bonne partie du territoire.

Espèce : Fouine

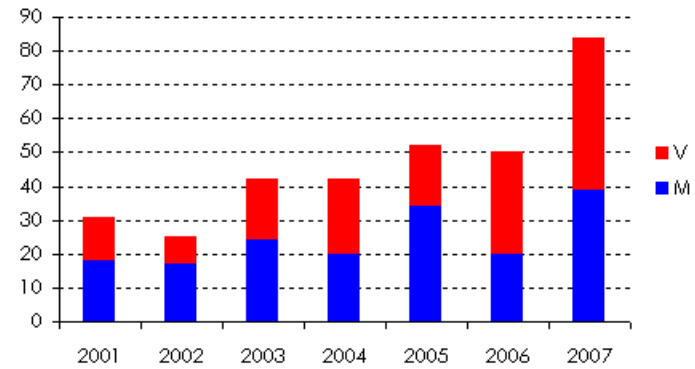
Département : Saône-et-Loire

71

Carte de répartition des observations de fouine collectées par les agents de l'ONCFS dans les carnets de bord petits carnivores entre 2001 et 2007.



Evolution des observations de fouine entre 2001 et 2007.



Commentaires :

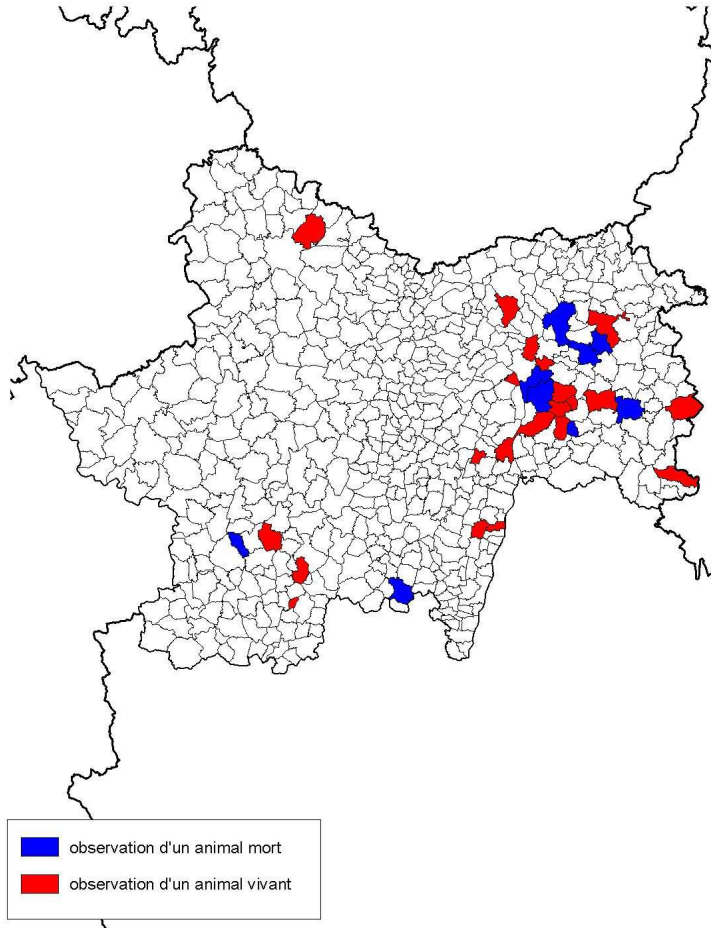
La fouine est souvent observée en Saône-et-Loire. La répartition des observations confirme sa présence partout.

Espèce : Hermine

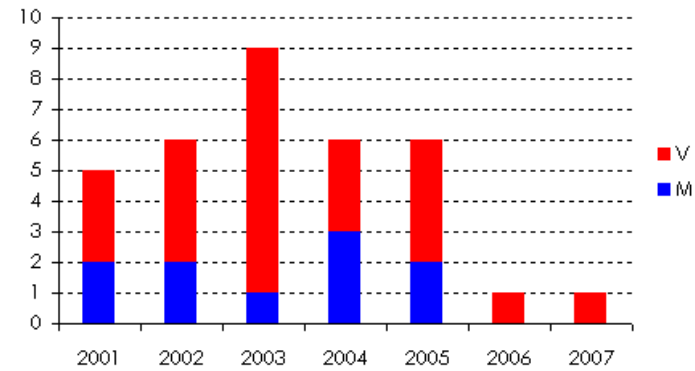
Département : Saône-et-Loire

71

Carte de répartition des observations d'hermine collectées par les agents de l'ONCFS dans les carnets de bord petits carnivores entre 2001 et 2007.



Evolution des observations d'hermine entre 2001 et 2007.



Commentaires :

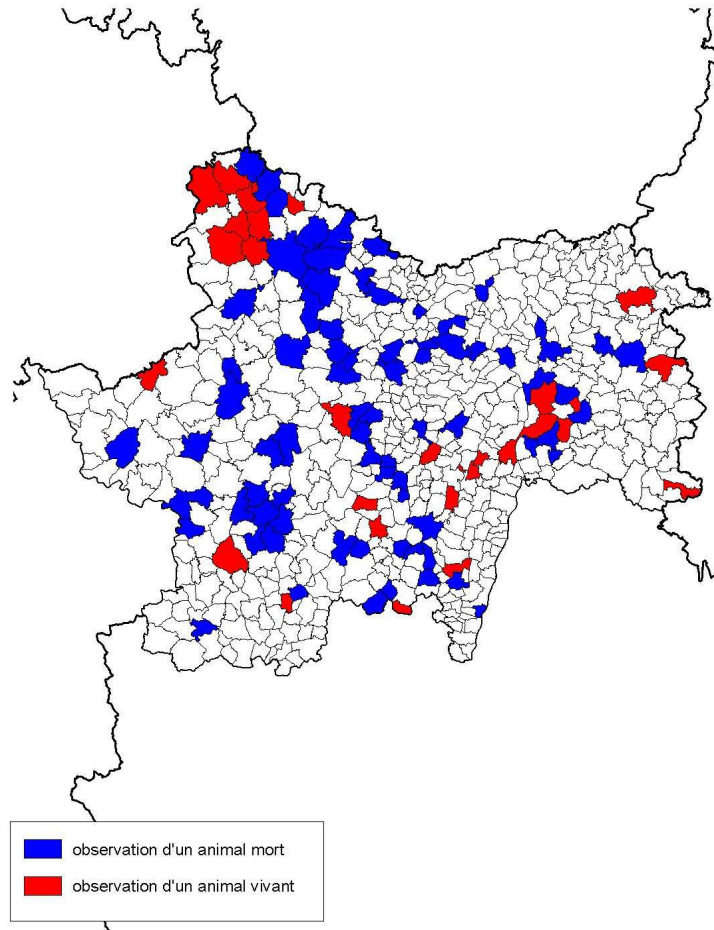
L'hermine est très peu notée. Il semblerait que l'est du département soit plus favorable à son observation. Quelques observations ponctuelles tendent tout de même à montrer qu'elle est potentiellement présente sur tout le département.

Espèce : Martre

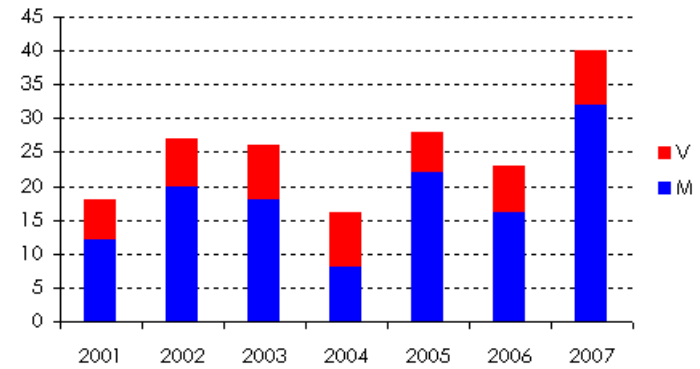
Département : Saône-et-Loire

71

Carte de répartition des observations de martre collectées par les agents de l'ONCFS dans les carnets de bord petits carnivores entre 2001 et 2007.



Evolution des observations de martre entre 2001 et 2007.



Commentaires :

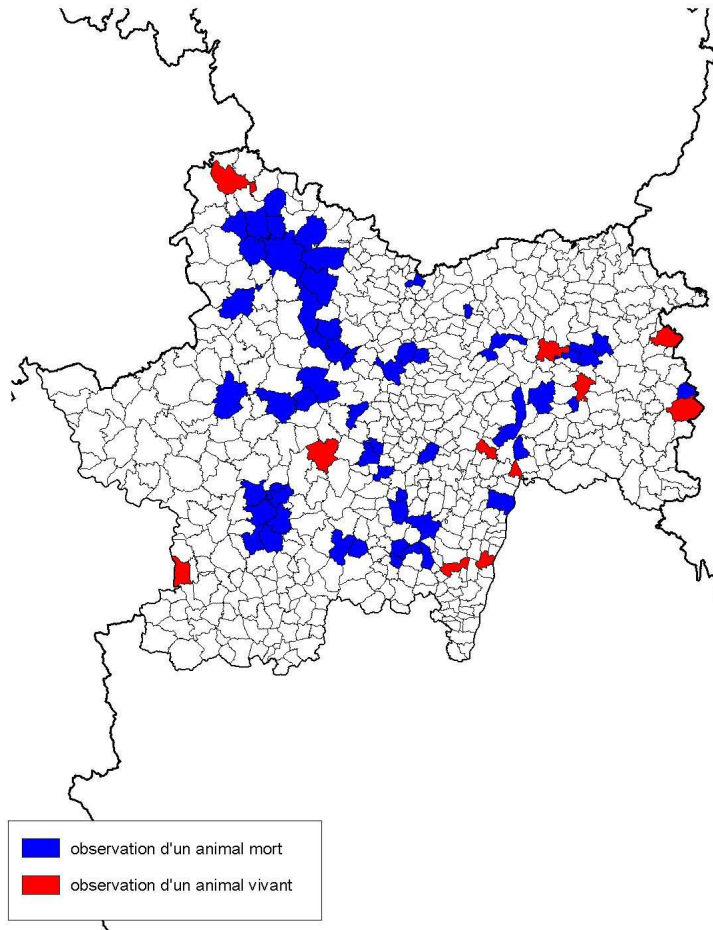
La martre est régulièrement notée en bonne quantité. Tout le département semble propice à son observation.

Espèce : Putois

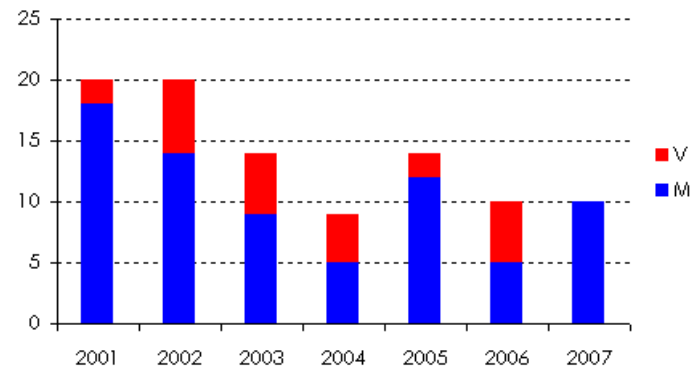
Département : Saône-et-Loire

71

Carte de répartition des observations de putois collectées par les agents de l'ONCFS dans les carnets de bord petits carnivores entre 2001 et 2007.



Evolution des observations de putois entre 2001 et 2007.



Commentaires :

Le putois est observé assez fréquemment en Saône-et-Loire. La répartition des observations suggère qu'il est présent sur tout le territoire.

Discussion – Conclusion

Sur les 13 espèces concernées par l'étude sur la répartition des petits carnivores, seulement 7 espèces sont régulièrement notées en Bourgogne et Franche-Comté. Il s'agit, de la plus fréquente à la plus rare : du blaireau, de la fouine, du chat sauvage, de la martre, de l'hermine, du putois et de la belette. La répartition et la fréquence des observations de chaque espèce varient d'un département à l'autre.

Pour affiner encore nos connaissances sur la présence des petits carnivores sur le territoire de la délégation régionale Bourgogne et Franche-Comté, il est important que les agents continuent à s'impliquer comme ils l'ont toujours fait jusque là.

Les cartes obtenues après 7 ans renseignent bien sur la présence d'espèces comme le chat sauvage, la fouine, la martre et le blaireau. En revanche, pour des espèces particulièrement difficiles à observer telles que l'hermine, la belette ou le putois, il sera intéressant de considérer un pas de temps de 10 ans pour dresser des cartes pertinentes de répartition à l'échelle départementale.



Office national de la chasse et de la faune sauvage,
Délégation Bourgogne et Franche-Comté / Cellule Technique
30, rue des Mirabelles – 25 220 AMAGNEY
Tél : 03.81.60.54.61 Fax : 03.81.55.65.29
virginie.croquet@oncfs.gouv.fr