



HERMINE

Mustela erminea (Linné, 1758)

erminea : 'armenius' (latin) = « d'Arménie »¹

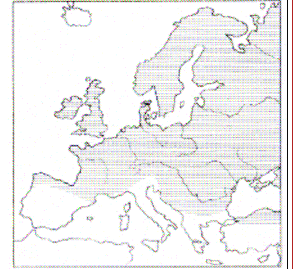
Animal,
Vertébrés,
Mammifères,
Carnivores,
Mustélidés

Espèce chassable

Espèce susceptible d'être classée nuisible

Distribution et population

L'aire de répartition naturelle de l'hermine est très vaste et englobe toutes les régions froides et tempérées de l'hémisphère nord. Elle est présente en Scandinavie mais absente de la Grèce et de la plus grande partie de l'Espagne et de l'Italie. Elle est présente sur l'ensemble du territoire français jusqu'à une altitude d'environ 2 700 m mais reste rare dans la zone méditerranéenne et dans le sud-ouest du territoire. Elle est absente de Corse.



Biologie dessin de Pierre Déom-La Hulotte



	♂	♀
Poids	130 à 445 g	130 à 280 g
Longueur tête et corps	22 à 31 cm	20 à 27 cm
Longueur queue	6 à 12 cm	6 à 8 cm
Durée de vie (longévité)	5 à 7 ans (10 maxi)	

L'allure générale de l'hermine est la même que celle de la belette mais elle est deux à trois fois plus grosse. Les mâles sont nettement plus imposants que les femelles. Son pelage en été est brun sur la partie dorsale du corps et blanc sur la partie ventrale et devient généralement uniformément blanc en hiver. Sa queue est terminée par un pinceau de poils noirs, critère qui évite des confusions avec la belette. Sa silhouette fusiforme est adaptée à la chasse dans les galeries de petits rongeurs.

Activité saisonnière et reproduction

Maturité sexuelle	♂ 1 an - ♀ 1 à 3 mois
Nombre de portée / an	1
Nombre de petits / portée	4 à 8 moy – 18 maxi
Durée de la gestation	28 jours*
Taux de survie juvénile	?
Taux de survie adulte	?
Sex-ratio	?
Structure des populations	?

* ovo-implantation différée

La reproduction de l'hermine est caractérisée par une maturité sexuelle précoce des femelles (1-3 mois) alors que les mâles ne sont matures qu'à un an. La période des accouplements a lieu de mai à juillet et il n'y a qu'une portée par an, entre mars et mai, de 8 jeunes en moyenne (maximum 18).

La durée de gestation, après l'implantation, est de 28 jours et intervient après 9 à 11 mois de latence embryonnaire (ovo-implantation différée).

Cette stratégie de reproduction rapide est nécessaire pour compenser une durée de vie courte, mais les capacités de reproduction apparaissent plus faibles que pour la belette. La mortalité importante est la conséquence directe des variations des ressources alimentaires. Les populations d'hermines fluctuent en effet selon les cycles pluriannuels des populations de rongeurs (campagnol terrestre) dont le rythme varie de 4 à 9 ans selon les régions. Les jeunes sont élevés par la femelle ; le sevrage se produit entre 7 et 12 semaines. L'émancipation des jeunes peut commencer dès 4 mois.

¹ CABARD P. & CHAUVET B., 1998. Etymologie des noms de mammifères. *Eveil Nature*. 239 p.



	Mars	Avril	Mai	Juin	Juillet	Août	Septembre	Octobre	Novembre	Décembre	Janvier	Février
	Printemps			Ete			Automne			Hiver		
Rut												
Mise bas												
Emancipation des jeunes												

Activité journalière



L'hermine a une activité plutôt nocturne mais les phases d'activité diurne augmentent avec la durée du jour. Ses déplacements quotidiens sont importants (1 à 8 km). L'importance de ses excursions dépend de l'abondance des proies et des conditions climatiques qui la rendent plus sédentaire en conditions d'intempéries. Les femelles, plus petites, font des déplacements plus souterrains et plus limités que les mâles.

L'hermine est un prédateur qui chasse au sol ou dans les arbustes ou sous-terre dans les galeries de rongeurs de taille moyenne. Le mouvement de la proie déclencherait l'attaque mais l'odorat et l'ouïe interviennent également.

Organisation sociale et spatiale

Le système social repose sur la territorialité intra-sexuelle : mâles et femelles adultes vivent en général en solitaires et le territoire d'un mâle couvre celui d'une ou plusieurs femelles. Le système territorial semble lié à la densité d'individus plutôt qu'à la disponibilité en proies.

La taille des territoires varie selon les sexes et l'abondance des ressources alimentaires. Le territoire des femelles (< 10 ha) est plus modeste que celui des mâles (8 à 35 ha) et la dimension des territoires diminue avec l'augmentation des proies. Les densités peuvent varier de 1 à 15 hermines par km², selon les régions et les cycles des populations de rongeurs.

Régime alimentaire

L'hermine est un carnivore spécialiste, se nourrissant de petits rongeurs et notamment du campagnol terrestre, qui représente 60 à 99 % de son régime alimentaire en France. Les oiseaux constituent l'essentiel des proies secondaires (passereaux, galliformes et œufs). Elle se nourrit occasionnellement de jeunes lagomorphes, de taupes, de musaraignes, de batraciens, de reptiles et de poissons. Elle constitue régulièrement des réserves de proies à proximité des gîtes.

Habitat

L'hermine est inféodée à la présence des petits rongeurs. Ubiquiste, elle fréquente des milieux variés de plaine et de montagne, ouverts et fermés mais n'est pas présente dans les plaines céréalières. On l'observe fréquemment près des habitations et elle se déplace le long des chemins, des murs, des haies et des ruisseaux.

Menaces

Si l'influence de l'abondance des proies est connue sur la dynamique des populations d'hermines, l'impact d'autres facteurs limitants reste à montrer. L'intoxication secondaire par ingestion de petits rongeurs victimes de campagnes de destruction par l'utilisation de raticide pourrait être une menace non négligeable pour les populations d'hermines dans les régions où l'emploi d'anticoagulant est intensif. La dose létale de ces toxines est faible pour cette espèce.

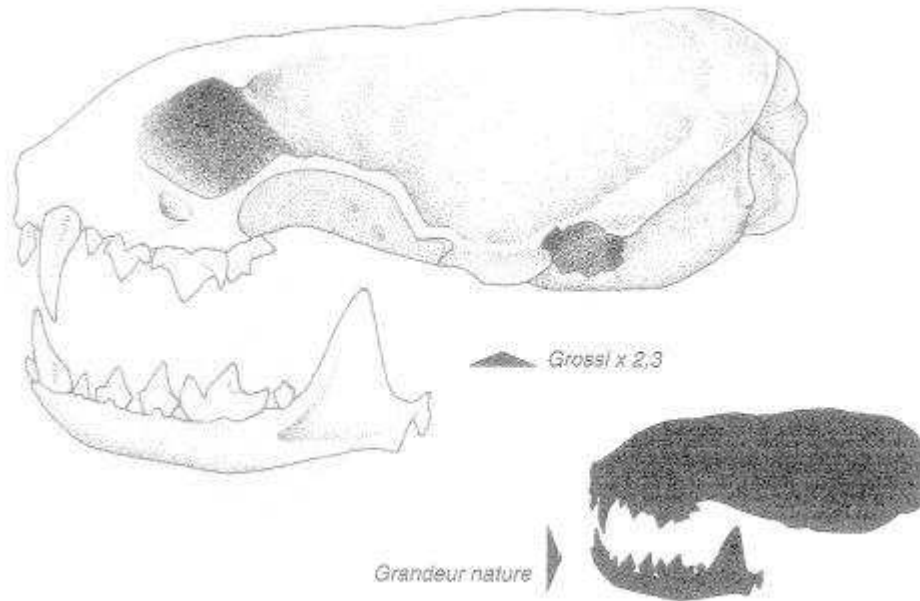
L'hermine est plus sensible que la belette au changement de paysage notamment dans les zones remembrées. La réduction des haies et des bordures en herbe sont autant de possibilités de gîte qui disparaissent.

Le prélèvement d'hermines par la chasse reste inconnu à l'échelle du territoire national, mais est probablement très faible.



Indices de présence

Le crâne



Formule dentaire de la belette				
3	1	3	1	34
I	C	PM	P	
3	1	3	2	

Taille du crâne
(en mm)
42 < L < 49
24 < l < 30

Crâne d'hermine (extrait du Guide des crânes de mammifères, La gazette des Terriers.)²

Les empreintes et voies

L'observation d'empreinte d'hermine est rare ailleurs que dans la neige. Les pattes sont terminées par 5 doigts griffus. L'empreinte de la patte avant mesurent 2 cm de long pour 1,5 cm de large et la patte arrière fait 3,5 cm de long pour 1,5 cm de large. Quand l'hermine bondit dans la neige elle pose les pieds arrière dans les traces des pieds avant.

La voie ressemble à une ligne sinueuse d'empreintes doubles. La moyenne des intervalles entre chaque groupe de pieds est supérieure à 30 cm (varie entre 20 et 80 cm).

Patte arrière
droite
d'hermine



Les fécès

Elles se composent d'os, de poils et de plumes ; torsadées et effilées à une extrémité, elles mesurent 5 à 8 cm de long pour 5 mm de large. On les trouve sur les murs et sur les pierres, tout le long des axes de déplacement de l'hermine, particulièrement à la croisée des chemins.

Bruits et cris

L'hermine n'est pas loquace. Elle peut glousser ou japper.

Bibliographie

- BOUCHARDY C. & DELATTRE P., 1986. L'hermine. Office national de la chasse, Fiche technique n°29. 4 p.
- BOUCHARDY C. & MOUTOU F., 1989. Observer les mammifères sauvages. Edition Bordas. 239 p.
- DELATTRE P., 1987. La belette (*Mustela nivalis* Linnaeus, 1766) et l'hermine (*Mustela erminea* Linnaeus, 1758). Encyclopédie des carnivores de France. n° 11 et 12. Société d'étude et de protection des Mammifères. 73 p.
- DEOM P.. La Belette - l'Hermine. Editions Passerage - La Hulotte. n° 41. 44 p.
- DEOM P.. Le dossier secret des "animaux malfaisants et nuisibles". Editions Passerage - La Hulotte. n° 44. 48 p.
- DEOM P.. Les oies sauvages - l'Hermine. Editions Passerage - La Hulotte. n° 24. 39 p.
- RUETTE S., 2002. Les Petits carnivores, élément de biologie, gestion de l'espèce et de ses habitats. ONCFS. 24 p.
- RUETTE S., F. LÉGER, M. ALBARET, P. STAHL, P. MIGOT & P. LANDRY, 2004. Enquête sur la répartition de la martre, de la fouine, de la belette, de l'hermine et du putois en France. Faune Sauvage, 263:28-34 et 265:80

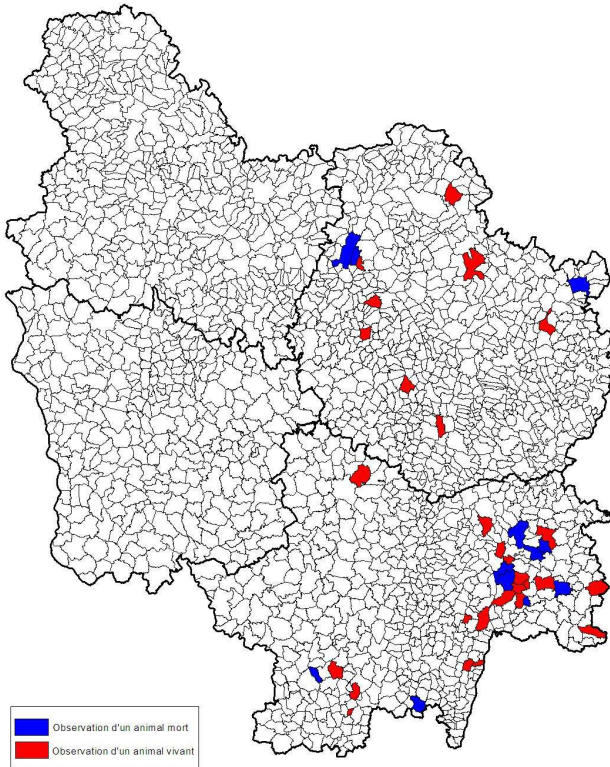
² MAYOT R., 1994. Guide des crânes de Mammifères. La Gazette des Terriers. 42p.



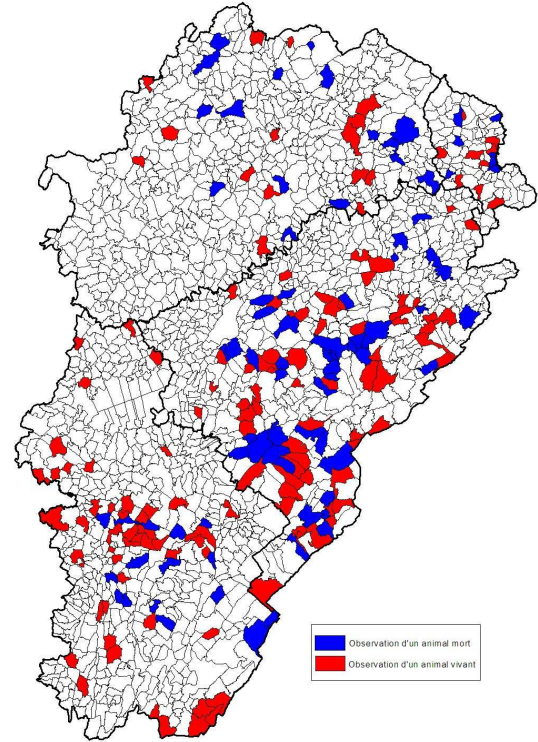
REPARTITION DES OBSERVATIONS EN BOURGOGNE ET FRANCHE-COMTE

Répartition des observations d'hermine collectées dans les carnets de bord petits carnivores par les agents de l'O.N.C.F.S. entre 2001 et 2006 en Bourgogne.

Répartition des observations d'hermine collectées dans les carnets de bord petits carnivores par les agents de l'O.N.C.F.S. entre 2001 et 2006 en Franche-Comté.

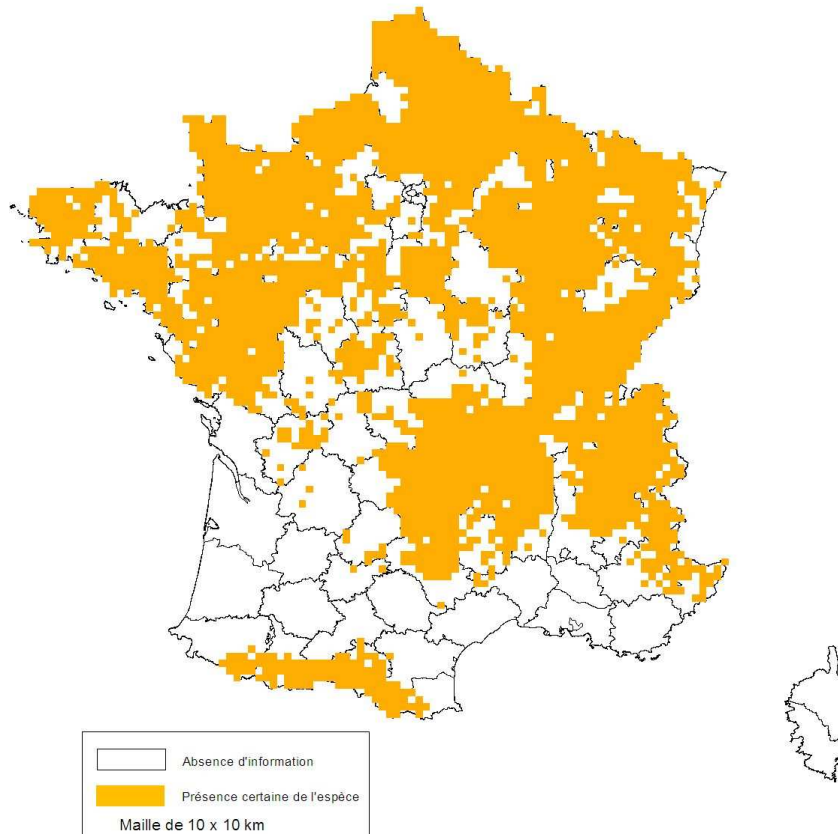


■ Observation d'un animal mort
■ Observation d'un animal vivant



■ Observation d'un animal mort
■ Observation d'un animal vivant

REPARTITION EN FRANCE enquête ONCFS-1999, Ruelle *et al.* 2004



□ Absence d'information
■ Présence certaine de l'espèce
Maille de 10 x 10 km